

Betreden op eigen risico

Christine Vuegen “Dit is een stuk verlichting”, roept Gregor Schneider bijna euforisch. Zoveel helderheid waren we van hem niet gewoon. Enkele jaren geleden kropen we in Londen naar ‘Apocalyps’ door een grillige, claustrofobische kelderruimte die uit het ‘Haus u r’ in Rheydt was gelicht. De tengere kunstenaar wandelde de internationale scène op met een huis, bedacht een reeds tweemaal verboden zwarte kubus die de islamitische en westerse cultuur verbindt en nu inspireerde hij zich op de omstreden Amerikaanse gevangenis Guantanamo Bay in Cuba. Het was een drastische ingreep, hoewel het allemaal opvallend leeg en open bleef. “Zoals de kubus is dit, geloof ik, ook een stuk verlichting”, zegt hij. “Of het nu goede of slechte kunst is, het is een stuk verlichting. En dat is al een heleboel.”

Gregor Schneider,
‘4538 KM’, 2006,
02.04-21.05, MDD
(Museum Dhondt-Dhaenens)
© Gregor Schneider /
VG Bildkunst Bonn

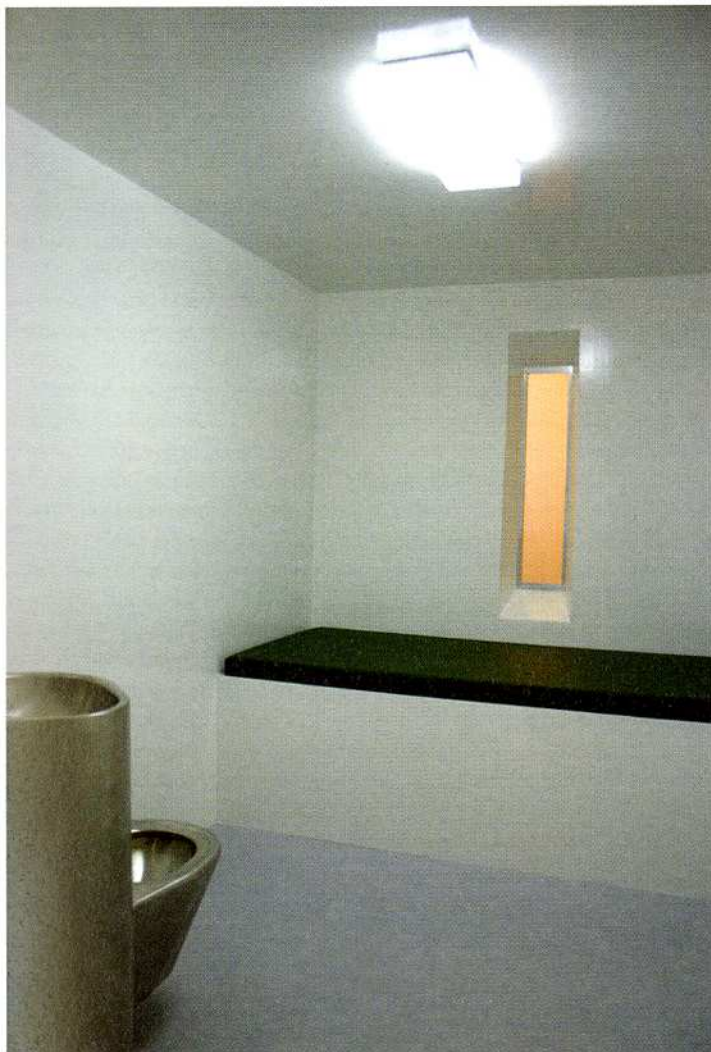
Met gespannen verwachtingen trokken we naar Deurle. Het Museum Dhondt-Dhaenens wist de Duitse kunstenaar te strikken voor een groot project. De ingang verkaste hij radicaal naar de achterkant. 'Betreden op eigen risico' lazten we. En dat verhoogde de spanning nog. De eerste indruk was wat teleurstellend omdat het zo wit, zo uitgezuiverd en zo strak oogde. Alsof de verbeelding verdwenen was. Dit minimalisme is echter opgeladen met fantasieën en trauma's. Het is geen ommezwaai, maar een verscherping. De Gregor Schneider van het 'Haus u r' is niet verdwenen. Toen hij zestien was, begon hij te bouwen in een huis in de Unterheydener Strasse terwijl hij daar woonde. Hij plukte de eerste en laatste letter uit de straatnaam en doopte het 'u r', met alle connotaties van dien. Als hij kamers uitbreekt en elders exposeert, wordt het 'Todes Haus u r'. "Omdat tentoonstellen altijd de dingen doet afsterven", zegt hij. "Ik heb het gevoel dat het dan afsterft, maar eigenlijk gebeurt ook het tegendeel. Ik bedoel, wij zouden hier niet zitten als ik er niet in was geslaagd om het huis tentoonstelbaar te maken."

Hij schrikt niet terug voor waanzinnige projecten. Twee jaar geleden installeerde hij in Londen 'Die Familie Schneider' in twee identieke rijhuizen. Bezoekers kregen de sleutels mee, zagen tweemaal exact hetzelfde interieur, exact hetzelfde gezin en exact dezelfde handelingen. Onverstoorbaar vertolkt door eenenige tweelingen. Wie het tweede huis binnenging, beleefde wat hij al had beleefd en wist wat hij ging beleven. Toekomst, verleden en heden werden door elkaar geklutst. In Porto vermenigvuldigde hij vorig jaar witte kubussen. De aaneenrijging van 22 kamers lijkt behoorlijk desoriënterend. Daaromheen verschenen andere ruimtes uit het oeuvre, de smoezelige 'Double Garage', gespiegelde kamers of de zaal waar Hannelore Reuen als 'Old House Slut' in een hoek ligt.

Splitst de kunstenaar zich op in meerdere persoonlijkheden? "Hm, we willen allemaal wel zo een dubbelleven", lacht hij. "Zo eenvoudig is het niet. Zij bestaat niet, maar Reuen is ook de familienaam van mijn moeder en Hannelore Reuen staat op een constructiebord in de straat. Ik denk niet dat je zulke zaken kan verzinnen. Ik probeer eerder dingen te herhalen, bepaalde dingen op te nemen. Maar het is voor mij altijd dwingend. Er werd voortdurend gebeld om te vragen of de benedenverdieping te huur stond. Ik heb de rolluiken naar beneden gelaten, weer opgetrokken en een vestibule gebouwd zodat het er bewoond uitzag. Daarna werd er nog altijd gebeld. Er moest dus iemand in-trekken. Inmiddels is ook een N. Schmidt opgedoken. Hij lag in Bremerhaven. Er is een verzamelaar die zich heel vroeg om het werk heeft bekommerd en vaak meegedacht heeft. Het was een logisch gevolg dat hij er deel van werd. Er is alleen een foutje binnengeslopen. Hij heet weliswaar Schmidt, maar niet N. Schmidt. Ondertussen schrijft hij zijn naam zelf zo", zegt de kunstenaar geamuseerd.

SIMULATIES VAN HET ONBEKENDE

Verdubbelingen, spiegelingen, iets dat zich herhaalt: daar draait in wezen het hele oeuvre rond. Het zijn strategieën die veelvuldig werden toegepast door pakweg René Magritte -de meester van het mysterie die meende dat zijn schilderkunst op de wereld moest lijken om hem beter te kunnen ondervragen. Bij Gregor Schneider veroorzaakt de verdubbeling een kantelmoment zodat het werk voortdurend balanceert op de smalle grens tussen het vertrouwde en het onvertrouwde. Vanwaar die verdubbelingen? "Het werk heeft zich zo ontwikkeld in het huis. Het zijn kamers in kamers. Verdubbelen, spiegelen, de verdubbelde kamer, gedubbelde kamer, gespiegelde kamer, ko-



Gregor Schneider,
'4538 KM', 2006,
02.04-21.05, MDD
(Museum Dhondt-Dhaenens)
© Gregor Schneider /
VG Bildkunst Bonn

Gregor Schneider,
'4538 KM', 2006,
02.04-21.05, MDD
(Museum Dhondt-Dhaenens)
© Gregor Schneider /
VG Bildkunst Bonn



Gregor Schneider,
 '4538 KM', 2006,
 02.04-21.05, MDD
 (Museum Dhondt-Dhaenens)
 © Gregor Schneider /
 VG Bildkunst Bonn

men altijd weer terug. Ik ga geregeld uit van alledaagse situaties, van ruimtes waarin zich voor mij mijn levenswerkelijkheid spiegelt en deze ruimte wordt dan verdubbeld. Dat is eigenlijk de werkwijze. In het huis heeft deze verdubbeling zich reeds zo ver verzelfstandigd dat er ook bewegende plafonds, draaiende kamers, niet waarneembare beweging zijn ingebouwd. Dus hoe langer ik me dat huis ophoud, des te onbekender wordt het voor mij. Met de techniek van het herhalen ontstaat een lege ruimte, een tussenruimte. Het heeft natuurlijk sterk met de ervaring van een ruimte te maken. Het werk staat eenvoudigweg in de traditie, weg van het beeld, weg van de sculptuur en ontstaat uit, zo probeer ik het voor mezelf te verklaren, de interesse voor dat wat wij niet meer kunnen kennen. Dat is, denk ik, de diepere drijfveer: de aantrekkingskracht van iets dat ik niet meer kennen kan. Dat kan je bouwen en dat is dan daar."

Toen hij het huis in 2001 grotendeels transporteerde naar de Biënnale van Venetië, werd het bekroond met de Gouden Leeuw. Wat is uitgebroken, wordt in Rheydt weer opgetimmerd. De bouwwerken zijn niet stopgezet. Er is immers nog een etage vrij. Woont hij daar nog? "Ik woon in een huis ernaast en huur een grote fabriekshal. Ik was twee à drie jaar onderweg met dat barnumcircus van containers en ik heb delen weer ingebouwd. Ik wil ermee voortgaan zodat het werk een plek heeft buiten musea en galeries. Ik zou het huis graag kopen, maar dat kan jammer genoeg niet omdat het bij die loodfirma hoort. Ik wil het wel zo lang mogelijk houden. Nu heb ik die reusachtige hal. Het idee was om daar een tentoonstellingsruimte uit te bouwen, om vanuit het huis de stad in te gaan. Ze is twintig meter hoog. Als het niet lukt om de kubus ergens te realiseren, bouw ik hem daar. Hoewel dat werk de publieke ruimte nodig heeft."

Zwarte stenen doolden al langer door het oeuvre. In het museum van Frankfurt zit een steen voor vijftig jaar ingemetseld in een muur: een test of een onzichtbare aanwezigheid de gewaarwording beïnvloedt én een vanitas. Een wereldberoemde zwarte steen zit zichtbaar ingemetseld in de Kaäba in Mekka, een heiligdom dat alleen toegankelijk is voor islamieten. "Een moslim heeft mij ertoe aangezet om me bezig te houden met de Kaäba", vertelt Gregor Schneider. "Het kubusproject staat in een chronologische lijn met andere zwarte kubussen, die in mijn werk en de westerse kunstgeschiedenis. Dat gaat terug tot het zwarte vierkant van Malevitsj." Stilaan groeit de kubus uit tot een icoon van censuur. 'Cube Venice', bestemd voor het San Marcoplein, werd vorig jaar verboden en 'Cube Berlin', die in maart voor het Hamburger Bahnhof zou staan, werd eveneens afgeblazen: "Ik was verrast dat het ook in Berlijn niet mogelijk was om er open over te spreken en alternatieven te ontwikkelen. Als je eens wist hoeveel tentoonstellingsmakers er enthousiast aan begonnen en geblokkeerd raakten. Het is niet erg dat je iets niet kan realiseren. Maar dat het niet mogelijk is om over de redenen te spreken, wijst erop wat voor een schaar we in het hoofd hebben. We zijn bang om iets tegen de islam te zeggen. Goed, nu komt hij in maart 2007 voor de Hamburger Kunsthalle tijdens een grote Malevitsj-tentoonstelling. We hebben alleen nog geen bouwvergunning."

UNHEIMLICH HELDER

In Deurle inspireerde hij zich eveneens op een voor buitenstaanders verboden oord. Foto's van gevangencellen deden hem denken aan de 'Total isoliertes Gästezimmer' in 'Haus u r', een geluiddichte logeerkamer. In zijn jonge jaren was hij gefascineerd door 'De schreeuw' van Munch. Nu houdt hij de schreeuw binnen met isolatiemateriaal. "Omdat we niet alle informatie over Guantanamo konden bemachtigen, is het heel abstract gehouden", zegt hij. "Zo wordt een verboden plaats op zijn minst abstract toegankelijk gemaakt. Van het Rode Kruis weten we dat er ook kinderen zaten opgesloten en dat er mensen worden gefolterd."

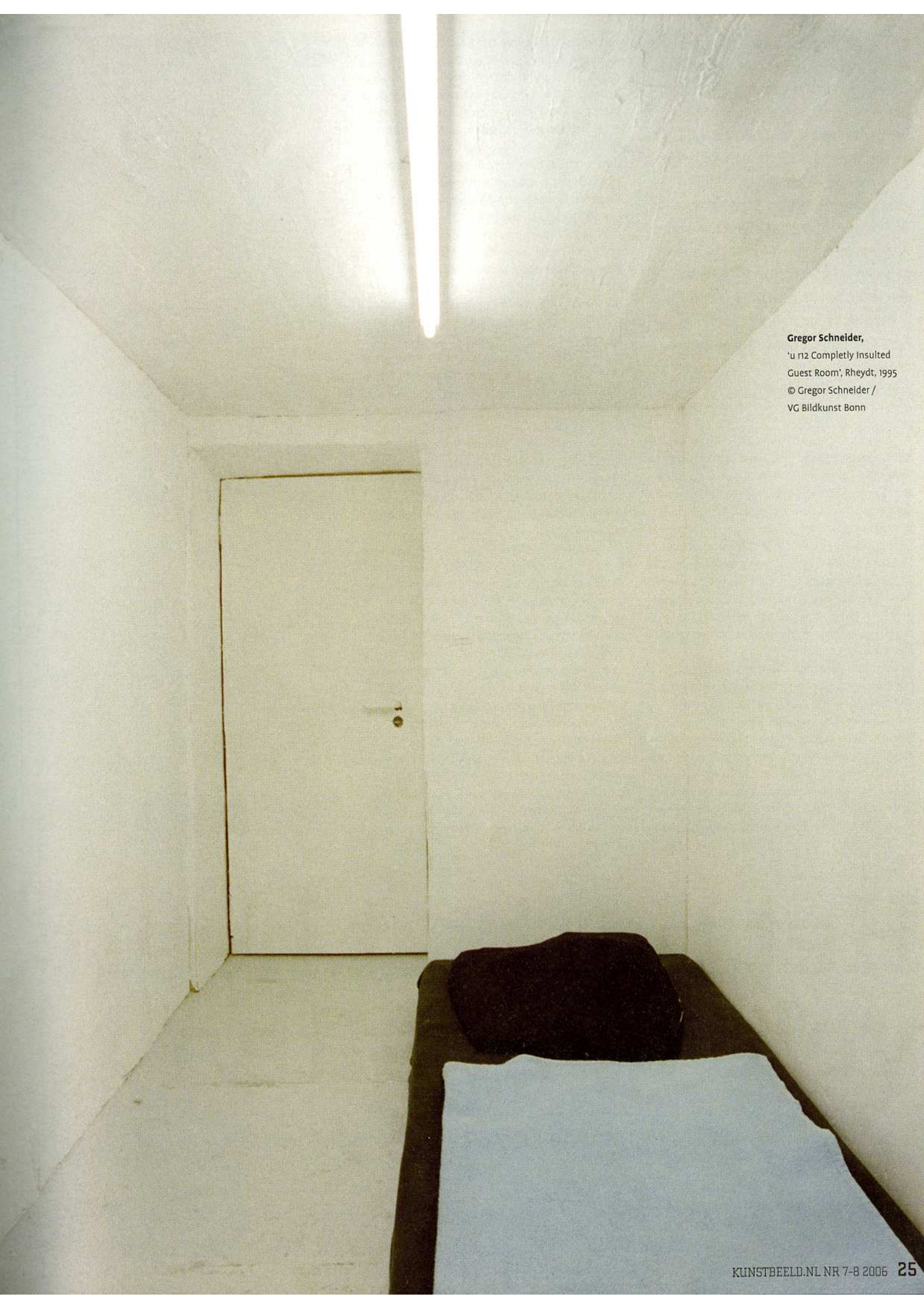
Het hing in Deurle allemaal in de lucht, een element dat daar plots een aanzienlijk aandeel kreeg. Het was een afspiegeling in hoogglanzende lakverf die een ris andere associaties kon verwekken. We dachten aan een ziekenhuis, een psychiatrische instelling misschien. Anderen voelden het aan als Breen-donk, het concentratiekamp in België.

Uiteindelijk was het ook heel erg een 'Todes Haus'. In de witte gang met geluidwerend plafond en donkerrode schuifdeuren zat een cel met een vuilgroene bank en een metalen toilet, zo'n vliegtuigmodel. Aan de ingang hing '4538 km', als een conceptueel schilderij. De afstand Gent-Mekka bleek later. Op foto's zag de kunstenaar in cellen een pijl met de afstand Guantanamo-Mekka op het plafond. Vandaar de kleine pijl op de vloer die tevens naar een zwarte kubus wees, een betreedbare, pikdonkere ruimte waarin het wegens de zwoele hitte niet lang toeven was. Daarvoor lag de vertrouwde museum-patio, een glazen kubusvormige kooi waarvan de deur voor een keer wijdopen stond zodat we in open lucht naar het uitspansel keken. Langeafstandsvluchten en ruimteverkenningen waren al door het hoofd geschoten, maar zelfs die luchtige ruimte kon benauwend worden. In de rij deuren functioneerde er maar één. Toen een bezoeker die had dichtgedaan, gleed ze niet meteen open. Even stak een lichte paniek de kop op, temeer omdat het allesbehalve zeker was of de bewakingscamera's wel werkten. En dan was er die enigmatische kamer met een bleekoranje blok, een verdubbelde kubus met een geul in het midden. Door het uitgebalanceerde kleurgebruik schuifelde het werk richting schilderkunst. Wij waren vooral getroffen door de merkwaardige spanningen tussen beklemming en openheid, sacraliteit, stilte, meditatie, de onhoorbare schreeuw, gevangenschap en het verlangen om weg te vliegen. Of het werk nu helder is of donker, bij Gregor Schneider lijkt er altijd iets entropisch in te sluimeren. Wellicht door toedoen van de herhaling, de verdubbeling, de spiegeling of de afspiegeling.

'4538 KM' was t/m 21 mei te zien in Museum Dhondt-Dhaenens, Deurle, www.museumdd.be.

Werk van Gregor Schneider in 'Mapping the Studio', t/m 20 augustus, Stedelijk Museum CS, Amsterdam, www.stedelijk.nl.

Site-specific project In 'Witnesses/Testigos', vanaf 24 juni, Fundación NMAC, Cádiz, www.fundacionnmac.com.



Gregor Schneider,
'u r12 Completly Insulted
Guest Room', Rheydt, 1995
© Gregor Schneider /
VG Bildkunst Bonn